



**HEDORFS
KOLLEGIUM**



Fakta



Hedorfs Kollegium er opført 2008 – 2009 og taget i brug 1. oktober 2009.

Beliggende ved Flintholm Station tæt på CBS og Niels Brock.

Få minutter med metro til centrum. Gode indkøbsmuligheder i nærheden, "Døgn-Netto" og "LIDL".

52 et-værelses lejligheder for studerende med eget bad med gulvvarme, toilet og trinnetekøkken fordelt på fire etager samt fælleskøkken på hver etage.

Arkitektfirma: KHR arkitekt AS ved arkitekt Mikkel Beedholm.

Rådgivende ingeniørfirma:

Orbicon | Leif Hansen A/S

Entreprenør: Brdr. A & B Andersen A/S.

Bygherre: Hedorf Holding A/S

Samlet pris: 72 Mkr.

Statstilskud: 12 Mkr.

Velkommen til



Preben Kaas' Vænge 5R
2000 Frederiksberg
Telefon +45 3819 3130 /
+45 2429 3130

Direktør: Erling Eiberg
Hedorf Holding A/S
CVR-nr: 56 07 38 17

Efor: Anne Guinot
email: fonden@hedorf.dk

Inspektør: Jimmi Andersen,
son, tel. +45 2146 1848

Administration og venteliste:

Kollegiernes Kontor i Køben-
havn – KKIK
Dahlerupgade 3, st.
1603 København V
Tlf. +45 3363 0500
kkik@kollegierneskontor.dk



Frederiksbergs nye bydel – Revykvartret – ligger placeret mellem Flintholm Allé, Finsensvej og jernbanen. Spændende nybyggeri, spirende butiks- og erhvervsliv, hyggelige kulturmiljøer og pulserende liv omkring Flintholm station kendetegner området.



Bestyrelsens Vision

Hedorfs Kollegium skal ses i sammenhæng med Hedorf Holding A/S og Hedorfs Fond (Generalkonsulinde Anna Hedorf og Generalkonsul Frode Hedorfs Fond) og som en væsentlig udvidelse af de bidrag og den støtte, der gives i henhold til fundats, til unge mennesker under uddannelse inden for handel og transport.

Bestyrelsen for Hedorf Holding A/S besluttede den 5. maj 2003 at opføre et kollegium. I bestyrelsens overvejelser om Hedorfs Kollegium lå følgende tanker dem og i forhold til Fundats på sinde:

1. Hedorfs Kollegium skulle placeres i Frederiksberg Kommune, af hensyn til den eksisterende placering af højere uddannelsesinstitutioner og centralt placeret i forhold til det øvrige Københavns område, metro og S-tog.
2. Kollegiet skulle have en passende størrelse, 30-35 beboere, men det har på glædelig vis vist sig, at der blev mulighed for 52 boliger.
3. Det er bestyrelsen magtpåliggende, at der opretholdes et internationalt miljø og at 20-25% af beboerne er udenlandske studerende.
4. Bestyrelsen vil under hensyntagen til gældende regler og love foretrække studerende inden for handel og transport.
5. Bestyrelsen vil inden for love og regler sikre, at der er plads til unge inden for transportsektoren med domicil i provinsen og som søger videre- eller efteruddannelse, enten teoretisk eller praktisk i Københavns-området.
6. Hedorfs Kollegium skal i sin indretning og drift præges af kvalitet.
7. I den udstrækning det er ønskværdigt og nødvendigt vil bestyrelsen sikre, at der bliver indrettet møblerede værelser.
8. Hedorfs Kollegium skal forsøge at opbygge særlige og specielle normer og traditioner, herunder fælles kulturaktiviteter.

Bestyrelsen
København
1. december 2008

Preben Kaas' Vænge

Skuespiller og revykunstner 1930-1981



Lejligheden



Bruttoarealet er i de fleste lejligheder på 35 m², netto 25 m². Indgangsdøren er af hærdet glas, der er påsat frosted film.

Mod gaden er der en fransk altan og det karakteristiske trekantede vindue.



Badeværelset er udstyret med bruseniche med forhæng, toilet, håndvask, skab med spejllåge samt regulérbar gulvvarme. Målerne for varme og vand er skjult bag væggen i badeværelset .

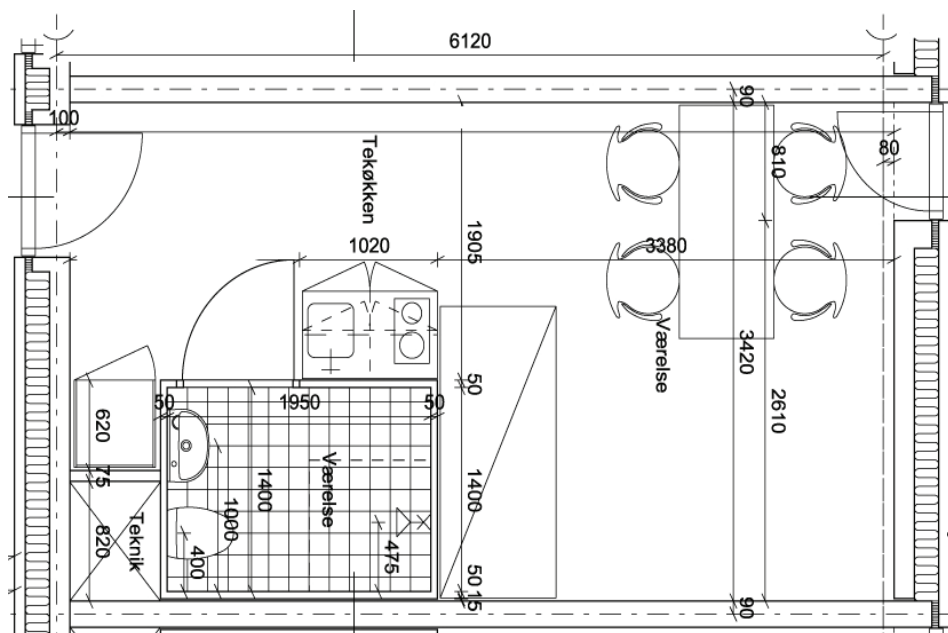
I gangen forefindes HFI relæ, ventilator over døren, garderobeskab samt dørtelefon, så gæster kan lukkes ind og ud. Der er installeret røgalarm og stik til det indlagte fiber-netkabel samt stik til fast-nettelefon og til kabel-tv.



Hver lejlighed er indrettet med te-køkken indeholdende to kogeplader, lavt køleskab med isterningeboks, emhætte, køkkenvask og -skabe. Gulvene er 14 mm lakeret askeparket.



Plantegning af en standardlejlighed



Handicapværelser

Af de 52 værelser er fire forberedt til kørestolsbrugere, idet de er mere rummelige, toiletterne er forsynet med håndtag, og bruser kan reguleres i højden. Der er elevatoradgang både fra gaden og fra gården. For at facilitere indkørsel til lejligheden er der indkøbt ramper, som vil blive monteret efter behov.

Studerende fra udlandet



Det ligger bestyrelsen for Hedorfs Fond på sinde, at 20-25% af værelserne udlejes til udenlandske studerende for derigennem at støtte udvekslingsaftaler universiteterne imellem, så danske studerende får mulighed for at komme på udvekslingsophold. I efteråret 2010 er syv værelser møbleret til formålet, og indtil videre har der været studerende fra Etiopien, Frankrig, Indien, Italien, Japan, Norge, Rumænien, Spanien, Sverige, Tyskland og USA i perioder fra tre til ti måneder.



Fælleskøkkener



På hver af de fire etager er der indrettet et fælleskøkken / alrum. Dette køkken indeholder fryser med boks til hver beboer og køleskab, industriopvaskemaskine, ovn og komfur, microovn, el-keedel, støvsuger, rengøringsartikler samt porcelæn, glas og bestik til fjorten personer.

Der er borde og stole til fjorten personer, sofa, sofaborde og fjernsyn samt internetstik. Beboerrådet har oprettet turnusordningen, så beboerne af de respektive tretten lejligheder på etagen på skift skal rengøre og vedligeholde køkkenet. Desuden sørger beboerrådet for udskiftning og vask af klude og viskestykker samt indkøb af rengøringsartikler til køkkener.



Vaskeri & Pulterrum



I kælderetagen er indrettet et vaskeri med fire kraftige maskiner fra Miele og to tørretumblere.

Et bord til at sortere tøjet, strygebræt og strygejern er der også blevet plads til. Maskinerne betjenes med et vaskekort og betaling opkræves over huslejen.

Til hver lejlighed hører et pulterrum udført i solidt jerngitter på 84 x 220cm til opbevaring af kufferter, flyttekasser, vintertøj med mere. Beboerne skal sætte egen hængelås på døren.

Husleje

Huslejeeksempel

Da bruttokvadratmeter varierer på grund af gavltillæg ligger huslejerne på hhv. kr. 3.273 – kr. 3.366 – kr. 3.460 og for de fire største lejligheder (handicapforberedte) på kr. 4.114 (2011-priser).

Der kan hos Frederiksberg Kommune søges boligstøtte til kollegie-lejlighederne, da disse indeholder eget køkken.....Kr. 3.273

À conto varme og varmt vand

Varmeforbrug aflæses i august/september og endelig afregning fremsendes sidst på året.....Kr. 300

À conto vand

Vandforbrug aflæses i august/september og endelig afregning fremsendes sidst på året.....Kr. 175

Internet

Der er indlagt fiberkabel på kollegiet.

Heraf betaler beboerne.....Kr. 75

I alt.....Kr. 3.823

Huslejekontrakt

Inden indflytning fremsendes standardlejekontrakt fra KKIK.

Af særlige forhold bemærkes at

- Der må kun bo én person i lejligheden
- Lejligheden er for studerende, og der foretages studietjek mindst en gang om året
- Ved afslutning af uddannelse skal lejligheden fraflyttes senest tre måneder efter
- Det er ikke tilladt at holde husdyr
- Lejeren må påregne, at lejemålet istandsættes i en periode på indtil to uger efter kontrakt dato. Hermed forstås, at lejer ikke kan flytte ind i lejemålet inden for disse to uger.
- Lejeforhøjelse kan finde sted jf. § 9, stk. 2 i Lov om støttede private ungdomsboliger
- Opsigelsesvarsel fra lejers side er tre måneder til den første hverdag i en måned
- Ved fraflytning betales gebyr på forbrugsregnskab af fraflytter



Udgifter ud over den faste husleje



Vaskeri

Der betales kr. 15 for en vask og kr. 5 pr. 10 minutters tør-ring. Udgifter til vask trækkes over huslejen to måneder senere.

Elektricitet

Der afregnes direkte med DONG eller anden udbyder. Årsaflysning af måler, som sidder i kælderens, foretages i maj, hvorefter årsafregning fremsendes. Ved fraflytning aflæses måler, og slutafregning fremsendes til den nye adresse.

Elektricitet andrager ca. kr. 100 – 150 pr. måned.

Telefon

Der er installeret stik til fast-nettelefon i alle værelser, som beboerne selv kan få installeret. Alle benytter dog mobiltelefon.

Fjernsyn

Der er fjernsynsforbindelse i alle lejligheder. Beboerne skal selv tegne abonnement hos YouSee eller anden udbyder.

Lille fjernsynspakke koster hos YouSee kr. 166 pr. md.

Der er installeret fjernsyn i fælleskøkkenerne, som betales af kollegiet.

Forsikring

Beboerne skal selv tegne indboforsikring til at dække indbrud, brand, hærværk, vandskade m.m. En ungdoms eller familieforsikring for studerende koster fra 1200 – 2000 pr. år.

Fælleskasse

På mange kollegier betaler beboerne et beløb til fælleskasse/ beboerforening, men Hedorfs Kollegium har i stedet valgt at give et månedligt tilskud på kr. 400 til fællesindkøb til køkkener og et større beløb hvert kvartal, som beboerrådet kan råde over, til indkøb af møbler eller fællesarrangementer.

Depositum

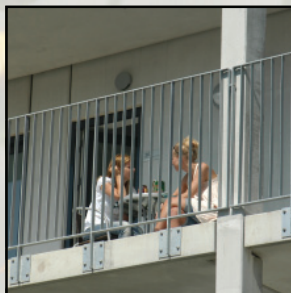
Inden indflytning betales et depositum svarende til tre måneders husleje samt den første måneds leje. Depositum returneres ca. fire uger efter fraflytning fratrukket eventuelle udgifter til vedligehold og slutafregninger.



Svalegang & Gårdmiljø



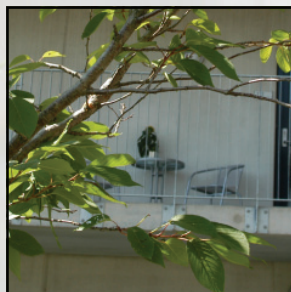
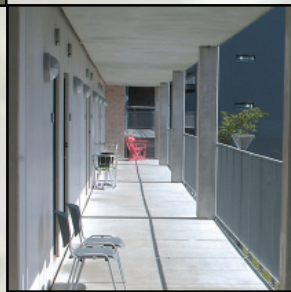
I gården er der parkeringspladser til otte biler, der får adgang gennem køreporten. Cykelskuret kan rumme 52 cykler. Der er indrettet rum til papir-, pap-, glas- og metalcontainere samt stor-skraldrom til overflødig indbo. Bag cykelskuret er opsat tørresnore lange nok til at rumme sengetæpper og lignende.



Foran fælleskøkkenerne og lejligheden opfordrer de brede svalegange til at sætte caféborde og stole frem, så solen kan nydes.



I gården er opsat borde og bænke, og kollegiets grill kan benyttes, når vejret indbyder til det.





Hedorfs Fond har ønsket at indføre en tradition med fejring af grundlæggeren Frode Hedorfs fødselsdag hvert år den 11. oktober. Alle beboere inviteres til et sted, hvor man normalt ikke kan komme med indlæg om handel og transport, som er de områder Hedorfs Fond støtter. Første arrangement afholdtes på Børsen med efterfølgende spisning.

I 2010 den 28. maj blev kollegiet officielt indviet i festteltet som var opstillet i gården. Beboerne var også med og flere havde indvilget i at fremvise deres lejligheder for de indbudte gæster.



